



## L'édito du président



**R**iche de ses 20 années d'existence, l'association Emmanuel Marie de Poissy vient de fusionner avec Handi Val de Seine.

Les nouvelles règles administratives des CPOM (contrats d'objectifs et de moyens), plus contraignantes, fragilisent les petites structures.

### **Pour un accueil toujours plus ajusté aux besoins des uns et des autres**

Cette fusion permet ainsi d'optimiser les charges de gestion, d'offrir une véritable stabilité face aux autorités de contrôle, et de crédibiliser les demandes pour des projets novateurs.

Mais, au-delà de ces éléments techniques, l'arrivée de l'IME

Emmanuel Marie (40 places) et de son internat séquentiel basé à Vernouillet est avant tout l'occasion d'une ouverture réciproque vers d'autres manières de travailler et d'accompagner, ce sont des partages d'expériences et de compétences, c'est la possibilité de faire encore évoluer nos projets pour un accueil toujours plus ajusté aux besoins des uns et des autres.

Bienvenue à l'institut Emmanuel Marie, à ses équipes et aux jeunes accueillis.



## Sommaire

**Édito : ensemble pour être plus fort**

page 1

**À la une : l'IME Emmanuel Marie rejoint HVS**

**Zoom : municipales 2020 pour le syndicat intercom.**

page 2

**Actualité : reconstruction des foyers**

**Questions à Laetitia Hautecoeur**

page 3

**Agenda**

**En bref**

**Arrivées-Départs**

page 4





À la une

## Bienvenue à l'IME Emmanuel Marie

L'association Handi Val de Seine, gestionnaire de 19 établissements et services médico-sociaux implantés dans le nord des Yvelines, a été sollicitée par l'Association Emmanuel Marie, gestionnaire d'un Institut-Médico-Educatif sur le même territoire et ce, afin d'opérer un rapprochement.

En effet, la petite taille de cette association (40 enfants accueillis dont 6 TSA et 6 en internat de semaine séquentiel), son risque d'isolement, la perspective prochaine d'une contractualisation d'un CPOM et l'implantation sur un même territoire géographique, sont autant de raisons ayant conduit le président d'Emmanuel Marie à se tourner vers notre association.

Aussi, le conseil d'administration a souhaité répondre à cette sollicitation qui s'inscrit dans le cadre de son projet stratégique de développement, dans le champ de l'enfance.

Les deux associations Handi Val de Seine et Emmanuel Marie poursuivent des objectifs communs. Elles se fixent notamment pour objectif de favoriser l'épanouissement, l'autonomie, la citoyenneté et l'inclusion, dans le milieu ordinaire ou protégé, de personnes en situation de handicap.

### Les deux associations Handi Val de Seine et Emmanuel Marie poursuivent des objectifs communs

Par ailleurs, la structuration d'Handi Val de Seine, la stabilité de fonctionnement de ses établissements et services, l'existence d'un siège social structuré et son développement maîtrisé lui permettent de se projeter dans la reprise de la gestion de l'IME Emmanuel Marie dans de bonnes conditions.

C'est la raison pour laquelle les gouvernances des deux associations ont entériné l'opération visant pour l'Association Emmanuel Marie à se faire absorber par l'association Handi Val de Seine. Les 2 assemblées générales ont validé cette opération les 7 et 13 juin dernier.

Dans la mesure où le projet de reprise de gestion de l'IME est prévu pour 2019, nous avons d'ores et déjà sollicité l'autorité de contrôle, à savoir l'ARS, pour l'obtention d'un accord de transfert d'autorisation de gestion de l'IME.

Nous souhaitons donc aux salariés de l'IME Emmanuel Marie la bienvenue dans leur nouvelle association. Nous serons attentifs au respect de leur histoire et de leurs droits. Nous espérons qu'ils puissent continuer de s'épanouir. Faisons leur bon accueil !

✎ **Gilbert Palengat**

Zoom

## Syndicat Intercommunal : élections 2020

Fin mars 2020, comme pour toutes les communes françaises et les syndicats intercommunaux, le syndicat intercommunal renouvellera les 66 élus de ses 33 communes adhérentes. Après les élections, chaque conseil municipal désignera leurs délégués qui siégeront au comité syndical pour une durée de 6 ans.

Les 66 délégués titulaires seront convoqués en assemblée générale pour élire, à bulletin secret, les membres du bureau : un Président, qui sera également Président de l'association de gestion, deux Vice-Présidents, un Trésorier, un Trésorier adjoint, un Secrétaire, un Secrétaire adjoint et huit assesseurs. Ces



membres du bureau du syndicat intercommunal seront membres du conseil d'administration de l'association de gestion. Ces élus seront chargés de transmettre auprès de leur conseil municipal toutes les décisions prises lors des assemblées générales réunies chaque année au siège de Verneuil sur Seine.

Ils s'engageront au service des plus fragiles et serviront la cause du handicap sur un territoire de plus de 185 000 habitants. Ils participeront à la volonté de bâtir des structures adaptées pour l'amélioration du quotidien des personnes en situation de handicap. Fraternité, écoute, respect, partage, transmission... sont les valeurs humanistes que nous défendons. ➤ **Denise Immelé**



## Reconstruction des foyers d'hébergement et de vie à Hardricourt

Depuis déjà plusieurs années, le syndicat intercommunal et l'association de gestion travaillent conjointement sur les travaux de reconstruction du foyer d'hébergement de Hardricourt qui accueillera également le foyer de vie actuellement situé à Ecquevilly. Ce projet, de plusieurs millions d'euros, est régi par la loi dite « MOP » Maîtrise d'Ouvrage Public. La phase de marchés publics est engagée. La société Crescendo, assistant à maîtrise d'ouvrage, en collaboration avec tous les intervenants au projet, a élaboré le programme qui permettra à l'architecte retenu de nous produire des plans du futur bâtiment. En janvier dernier, le syndicat intercommunal a lancé un jury de concours à maîtrise d'œuvre concernant le choix d'un architecte. Les trois candidats ont été retenus. Ils travaillent actuellement sur une esquisse qui sera remise dans quelques mois. Le permis de construire sera déposé en fin d'année. À suivre ! ➤ **Denise Immelé**



### Questions à

## Laetitia Hautecoeur, secrétaire du CE

### Quelles sont les raisons qui vous ont poussées à vous présenter au CE ?

Mes raisons n'étaient pas les mêmes entre mes deux mandats. Lors de mon premier, c'était pour m'investir au niveau de l'association au sein d'une des instances représentatives du personnel, de mieux la connaître, mais également pour proposer des œuvres sociales intéressantes pour les salariés. Mes motivations pour mon second mandat étaient de poursuivre le travail que nous avons mis en place tout au long des quatre premières années et de continuer d'enrichir mon expérience personnelle et professionnelle au sein du CE, car ce sont des missions très intéressantes qui m'ont permis d'acquérir des connaissances supplémentaires sur les droits des salariés.

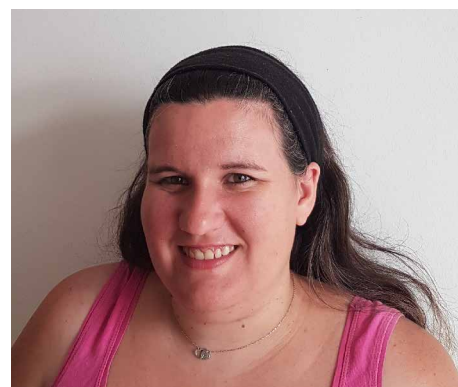
### Quels sont vos principaux domaines d'intervention ?

Ils sont regroupés sur deux grandes thématiques. Il y a tout d'abord les missions relatives au fonctionnement

des établissements de l'association, c'est la thématique que beaucoup de salariés ignorent, mais qui est celle qui nous prend énormément de temps entre la gestion de la situation économique, l'organisation du temps de travail, le plan de formation, etc. Il y a également les missions sociales et culturelles, que le CE se charge de mettre en place pour les salariés et leurs familles. En tant que secrétaire du CE, j'ai également des missions spécifiques qui m'incombent telle que la responsabilité d'établir l'ordre du jour des réunions avec le Président du CE par exemple.

### Pouvez-vous nous en dire plus sur le CSE ?

Le CSE signifie littéralement « Comité Social Économique ». Il regroupe les trois instances représentatives du personnel actuelles, à savoir les délégués du personnel (DP), le comité d'hygiène, de sécurité et des conditions de travail (CHSCT), et pour finir le comité d'entreprise (CE).



### Comptez-vous vous représenter ?

Oui, je compte me représenter afin de participer à la mise en place de cette nouvelle instance, et de poursuivre le travail commencé depuis octobre 2013. Au sein de l'équipe actuelle du CE, Rodolphe Le Padellec et Sandrine Ba-Zeller se représentent également. Nous sommes peut-être un peu fous, mais nous avons envie de continuer l'aventure ensemble. Si vous êtes motivé, que vous avez envie de vous investir, n'hésitez pas à nous rejoindre.

## AGENDA

12  
JUILLET

Remise des prix du concours podomètre «Inter Unité» au FAM Jacques St Amaux de Limay

4  
SEPT.

BBQ de rentrée en compagnie des familles et des usagers du foyer de vie et de la MAS d'Ecquevilley

5  
SEPT.

Baptême de l'air pour les jeunes du SESSAD André Larché des Mureaux

12  
OCTO.

Fête des familles au FAM Jacques St Amaux de Limay

## En bref

### Entretien des cimetières communaux par l'ESAT de Poissy

Lors de l'assemblée générale du syndicat intercommunal en avril dernier, Philippe Rederon, directeur adjoint des ESAT de Handi Val de Seine, est venu présenter aux délégués de nos communes les activités commerciales de ses établissements et notamment l'entretien des cimetières par les travailleurs. Aujourd'hui, l'ESAT gère l'entretien des cimetières de Meulan-en-Yvelines, Bouafle et Villennes sur Seine. Ils assurent un vrai savoir-faire ! Ils interviennent sur le site avec une équipe encadrée par un moniteur d'atelier ou un personnel autonome.



### Une farandole de muffins pour les collaborateurs de PSA

À l'occasion de la journée du handicap mise en place par le service social de PSA Poissy, la brigade du self de l'ESAT du Petit Parc d'Ecquevilley a réalisé pas moins de 400 muffins. Il a suffi de la pause-déjeuner pour que l'intégralité des 400 muffins trouvent preneurs ! Effectivement, il était particulièrement difficile de résister aux cinq parfums proposés : nature, chocolat, mangue, framboise et citron. Un événement placé sous le signe de la réussite !

### Partenariat canadien pour le groupe Ananas de l'IME A. Binet

Depuis la Toussaint 2018, plusieurs enfants de l'IME Alfred Binet - le groupe Ananas - échangent avec l'école Euclide-Lanthier située à Gatineau au Canada. L'objet de ce partenariat est de pouvoir communiquer au-delà des frontières avec d'autres enfants qui vivent le même quotidien, de faire découvrir de nouveaux moyens de communication ainsi qu'une nouvelle culture. Ce partenariat est également l'occasion pour les professionnels de découvrir de nouvelles techniques éducatives.

## Arrivées

**Nous souhaitons la bienvenue à** Sabrina Daine, Chef de service éducatif à l'IME Alfred Binet des Mureaux.

## Départs

**Et une bonne continuation à** Isabelle Cosson, Chef de service éducatif à l'IME Alfred Binet des Mureaux, et Maria-Jose Costa, Chef de service paramédical au Foyer de vie et à la MAS Léon Herz d'Ecquevilley.

## Vos avis sur la newsletter

Sortie en avril dernier, la dernière newsletter avait subi un important lifting et nous vous avons demandé votre avis sur la nouvelle version. Pour beaucoup, vous en avez été satisfait. Vous êtes également nombreux à plébisciter pour que les thèmes «handicap» et «vie des établissements» soient les plus représentés dans les prochaines lettres d'informations, nous œuvrons dans ce sens. Enfin, vous êtes autant à apprécier la consulter au format papier (49,2%) qu'en version digitale (50,8%).



## Suivez-nous sur les réseaux sociaux

