



C'est toujours avec joie que nous inaugurons de nouveaux services dédiés aux personnes porteuses d'un handicap, pour les accueillir toujours plus dignement en leur offrant le meilleur. Ce pôle ressources\* que nous ouvrons aux Mureaux au sein de l'IME, est un bâtiment de 220m<sup>2</sup> qui répond à nos objectifs de favoriser l'épanouissement de nos enfants atteints de handicap psychique et d'améliorer le parcours de soins avec le CAMSP, en amont, pour les petits jusqu'à 6 ans.

La nouvelle salle Snoezlen propose des expériences sensorielles, des techniques innovantes, ce qui se fait de mieux dans le domaine.

#### LES BESOINS ÉVOLUENT, NOUS NOUS ADAPTONS SANS CESSE.

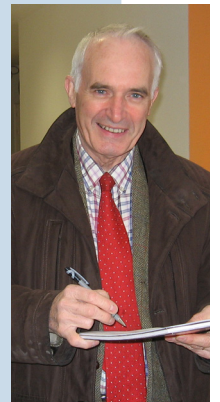
Si nous avons pu concrétiser ce projet, c'est bien grâce à l'énergie de nos communes qui votent à l'unisson pour aider et soutenir les personnes handicapées de notre territoire. Nous avons créé également un siège qui regroupe le Syndicat et l'association Handi Val de Seine à Verneuil pour travailler de concert et être encore plus proche des habitants.

A l'heure de la montée en puissance des agglomérations, qui deviendront bientôt d'énormes métropoles de 400 000 habitants, n'oublions pas de préserver la proximité.

Si nous évaluons aussi bien les besoins et que nous concrétisons des établissements et des services pertinents, c'est que nous sommes sur le terrain, auprès des usagers handicapés et de leurs familles. Nous sommes à leur écoute, au quotidien, pour les satisfaire.

**C'est notre devoir envers eux.** Ne nous privons pas de cette solidarité de proximité qui est notre atout et notre richesse !

*\* Le bâtiment est dédié à Michel Venant, vice-président de l'association de gestion.*



EDITO

Hubert **François-Dainville**

PRÉSIDENT DE HANDI VAL DE SEINE

## À LA UNE

# Un nouveau pôle ressources pour l'IME des Mureaux

L'institut médico-éducatif Alfred Binet a été le premier établissement créé il y a 42 ans sous l'impulsion d'hommes et de femmes qui ont pris fait et cause pour le handicap. Le 14 novembre prochain, sera inauguré un nouveau bâtiment : le « Pôle ressources ».



Au sein du pôle enfance, **l'IME est l'un des piliers ressource handicap** du territoire du Syndicat intercommunal, avec un effectif de 96 enfants et adolescents.

Depuis son ouverture, l'institut s'est engagé à développer l'autonomie, la socialisation, la scolarisation des enfants et des jeunes, âgés de 4 à 20 ans, qui présentent une déficience intellectuelle qui peut s'accompagner parfois de troubles de la personnalité ou de troubles moteurs et sensoriels, ou encore de la communication.

Il adapte son offre de service en fonction des profils. Aujourd'hui, par exemple, on y accueille moins d'enfants polyhandicapés que d'enfants atteints de troubles de l'autisme, ou de handicaps psychiques - ils sont une trentaine aujourd'hui.

#### 220 m<sup>2</sup>, une salle Snoezelen, une baignoire à bulles...

Le pôle ressources - dont le bâtiment de 220 mètres carrés au total vient d'être construit

SUITE EN PAGE 2...



Marie-Pierre Mauve, directrice de l'IME et Hubert-François Dainville, président d'Handi Val de Seine.

après un an de travaux - a pour objectif de favoriser l'épanouissement affectif et corporel des enfants en offrant de nouvelles activités.

Cet espace spacieux et innovant, comprend notamment une salle Snoezelen où les enfants sont accueillis et pris en charge par les psychomotriciennes.

Plus qu'une méthode, **il s'agit d'une démarche d'accompagnement, basée sur des propositions d'expériences sensorielles** : visuelles, sonores, vibratoires, tactiles...

Après ces séances, on dénote une réduction des tensions, une diminution sensible des comportements difficiles.

Dans un autre espace, une salle jeux d'eau a été

aménagée avec baignoire à bulles, douches avec différents jets et bacs d'eau.

Cela permet un travail de manipulation de l'eau avec des objets divers : bassine, gobelet, arrosoir, tuyau, moulin à eau, entonnoir, passoire... **afin d'effectuer des jeux nécessaires au développement de l'enfant à partir de cet élément fondamental : l'eau.**

Ce nouveau bâtiment, conçu par le cabinet d'architecture Firon, comprend également des vestiaires et sanitaires, une salle de change, une salle d'activité, un atelier de cuisine, un atelier du goût, ainsi qu'un atelier de peinture.

**Un cadre idéal tout à fait approprié, pour le bien-être des enfants et à la hauteur du projet d'établissement de l'IME.**



« **La salle Snoezelen est un espace sécurisant**, une invitation à la détente tout en respectant le rythme de l'enfant. Ce lieu propose diverses informations sensorielles qui sont autant de voies d'entrées favorisant les échanges relationnels, notamment pour les personnes qui présentent des troubles autistiques.

**La danse, le mime, la musique sont des médiations que nous utilisons en psychomotricité.** Les enfants que nous accueillons ici ont souvent des difficultés à se situer dans l'espace et le temps, la danse les aide à mieux se repérer et ainsi à s'autonomiser. **L'eau est un élément très intéressant** qui enveloppe, dynamise, détend, favorise les expériences sensorimotrices ainsi qu'une meilleure perception corporelle.

Cet élément agit souvent comme un facilitateur relationnel avec les personnes autistes. A l'IME, il règne une grande qualité de réflexion et de travail. **Nous sommes dans une créativité permanente.** »

— **Mélanie Basselin**, psychomotricienne, depuis 14 ans à l'IME



## NE MANQUEZ PAS L'INAUGURATION !

Handi Val de Seine vous donne rendez-vous vendredi 14 novembre à 10h30 pour l'inauguration du Pôle ressources de l'IME des Mureaux -baptisé Michel Venant, en hommage à son investissement dans le monde du handicap- suivie de celle du siège du Syndicat intercommunal et de l'association Handi Val de Seine, 1 Place de la Galette à Verneuil-sur-Seine.



## Tranche de vie au Foyer d'accueil médicalisé

« La vie en couple est possible dans un établissement médico-social, c'est une véritable évolution ! » lance **Virginie Dechanciaux**, directrice du foyer d'accueil médicalisé de Limay, et c'est presque une petite révolution pour ce genre d'établissement.



Catherine et Pascal en train de faire l'apprentissage de la vie de couple lors d'un transfert à Provins.

Le droit à la vie affective et sexuelle, c'est l'un des axes de travail de leur projet de pôle « Lieux de vie pour adultes en situation de handicap » et l'on peut dire que cette action a été menée à bien.

Aujourd'hui plusieurs couples se sont formés et quelques uns vivent ensemble dans des chambres de couple !

C'est ce qui est arrivé à **Catherine et Pascal** au foyer. Un vrai conte de fée. Pascal avait déjà aperçu Catherine avant d'intégrer le FAM et il avait déjà eu le coup de foudre. Mais quelle ne fut pas sa surprise de la revoir à nouveau :

« On s'est retrouvés à la même table au réfectoire avec des copains et copines et on a fait connaissance. Puis, on a fait une balade dans les bois et je lui ai dit : regarde Catherine il y a un orvet qui se promène ! Alors elle a eu peur et a sauté dans mes bras ! Ça m'a fait très plaisir, elle avait les yeux brillants et m'a dit : arrête de m'embêter chéri ! Elle m'a pris la main et on s'est embrassé ! Ça m'a ému que mon rêve se réalise, j'étais très heureux... »

C'est ce témoignage que tous les deux ont accepté de partager devant le public du festival « Handicap et sexualité » organisé par le Comité de réflexion pour le droit à la vie sexuelle (CREDAVIS) en avril dernier.

Ils sont également accompagnés par les équipes du FAM pour « apprendre à vivre ensemble, mais aussi savoir gérer les moments sans l'autre, ou encore gérer les crises. Nous sommes là pour leur rappeler que le couple existe mais que les individus existent aussi. On leur donne des règles de vie à respecter et l'accompagnement va jusqu'à la famille » explique **Virginie Dechanciaux**.

Les quatre chambres de couples sont toutes occupées. Un exemple qui prouve que les résidents du foyer se sentent bien et qu'on peut y vivre une vie normale.

Et comme le précise la directrice :

« la sexualité c'est primordial, cela fait partie de la santé, et c'est l'organisation mondiale de la santé, qui le dit ! » conclut-elle.

## Le Conseil syndical adopte Handi Val de Seine

— « SIEHVS-AGEHVS bonjour ! »  
— « Comment ? Quésaco ? »  
— « Le Syndicat intercommunal et l'association de gestion des établissements pour handicapés du Val-de-Seine Bonjour ! ».

Il est vrai que ces dénominations complexes n'aidaient pas à la compréhension de notre objectif qui est simplement d'œuvrer en faveur des personnes handicapées sur notre territoire.

C'est ainsi que le nouveau nom du Syndicat intercommunal et de l'Association de gestion « Handi Val de Seine » s'est imposé de lui-même, clarifiant ainsi notre message. Les élus du Syndicat, réunis au sein du conseil syndical, le 18 septembre dernier, ont adopté\* officiellement ce changement de nom.

À cela vient s'ajouter le « rafraîchissement du logo » que l'on identifie bien maintenant à travers ses symboles : le soleil, la maison et la Seine. Soucieux de mettre à disposition des outils de communication efficaces, en plus de cette lettre dont vous lisez le deuxième numéro, un site internet sera inauguré à l'automne.

Vous y trouverez tout ce que vous voulez savoir sur le Syndicat intercommunal et l'Association de gestion : établissements, objectifs, philosophie, partenariats, renseignements pratiques...

Et aujourd'hui que ces deux entités sont regroupées en un édifice digne de ce nom à Verneuil-sur-Seine, Handi Val de Seine prend tout son sens.

\* en attente de l'arrêté préfectoral.

## QUESTIONS À



## Denise Immelé

RESPONSABLE ADMINISTRATIVE ET FINANCIÈRE DU SYNDICAT INTERCOMMUNAL

### QUELS SONT LES OBJECTIFS DU SYNDICAT ?

« Nous sommes une assemblée d'hommes et de femmes élus, issus de différentes communes ayant un même et seul objectif : servir la cause du handicap.

Certaines communes nous suivent depuis plus de 30 ans et la toute dernière nous a rejoints en 2013.

Elus, membres du conseil d'administration, responsables de nos sièges, directeurs d'établissements et personnels, tous sont convaincus du bien-fondé de ces projets en faveur des familles et des personnes handicapées et ne comptent jamais ni leurs efforts, ni leur dévouement.

**C'est grâce à eux qu'aujourd'hui, nous pouvons poursuivre notre objectif principal** qui est d'œuvrer en faveur des personnes handicapées, répondre à leurs attentes mais également à celles de leurs familles dans le respect et la dignité. »

### COMMENT UNE COMMUNE PEUT-ELLE ADHÉRER AU SYNDICAT ?

« Toute commune, située dans le Val de Seine, peut nous solliciter pour adhérer.

Une fois membre, elle contribue, quel que soit son nombre d'habitants, au même coût soit 1,178 € par habitant (tarif 2014), un montant réévalué chaque année en fonction de l'indice des prix.

Il faut savoir que ce sont uniquement les financements des communes qui nous font vivre, l'investissement étant financé par les subventions, nos fonds propres (récupération de TVA et financements des organismes de contrôle et de tarification).

**Les 33 communes deviennent, de fait, propriétaires des bâtiments, et il y en a déjà 16 de créés depuis 1969.»**

### QUELS SONT VOS PROJETS EN COURS ?

« Nous avons deux projets essentiels en cours de réalisation ou d'étude :

- La construction d'une résidence accueil de 30 logements pour personnes handicapées psychiques stabilisées à Follainville-Dennemont, pour 2016, avec comme objectif d'offrir un logement autonome pour ces personnes, avec des prestations qui leur sont nécessaires et indispensables.

- La création d'un comité de pilotage pour la reconstruction du Foyer d'hébergement d'Hardricourt pour lequel nous attendons les financements du Conseil général des Yvelines. Le bâtiment actuel ne répondant plus aux besoins des résidents hébergés, nous espérons pouvoir les reloger rapidement et dans des conditions adaptées à leurs besoins. »



## AGENDA

**10 NOVEMBRE** : Festival Blues sur Seine pour les résidents et les familles, au FAM Jacques Saint-Amaux de Limay

**14 NOVEMBRE** : Inauguration du pôle ressources de l'IME aux Mureaux et du siège de Verneuil

**22 NOVEMBRE** : Loto au foyer d'hébergement Jacques Landat à Hardricourt, ouvert à tous, résidents, familles, club des aînés d'Hardricourt

**13 DÉCEMBRE** : Fête des familles à la MAS Henri Cuq de Limay, pour les résidents et leurs familles

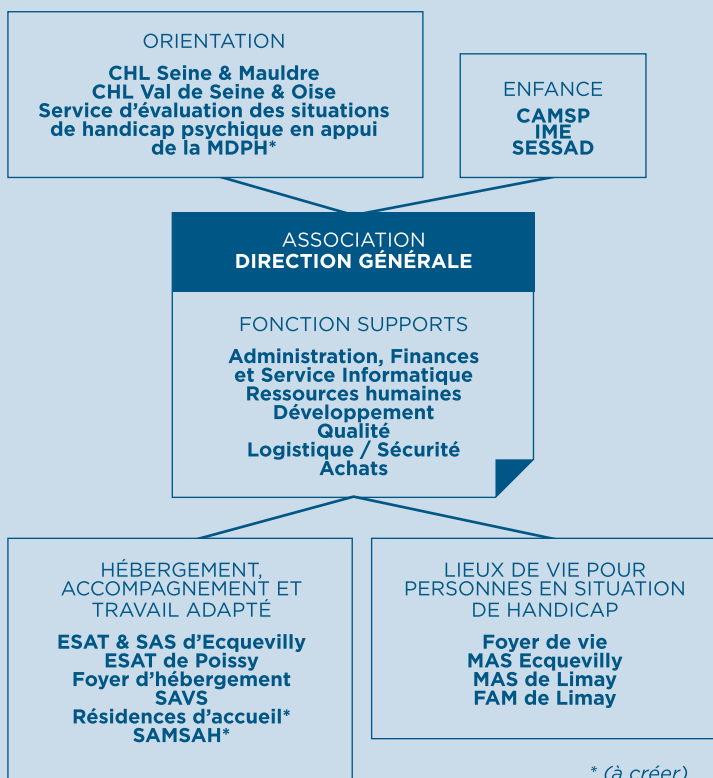
## HANDI VAL DE SEINE

### EN PÔLE POSITION !

Afin de veiller à la cohérence globale de ses services, l'association Handi Val de Seine a mis en place cette année, une nouvelle organisation de travail.

Les établissements ont été regroupés par spécialités en quatre pôles : pôle orientation, pôle enfance, pôle lieux de vie pour personnes en situation de handicap et pôle hébergement, accompagnement et travail adapté. Les coordinateurs de chaque pôle ont pour mission de mener à bien les projets en articulation avec la Direction générale.

Ainsi, cette nouvelle organisation permettra d'offrir des services toujours mieux adaptés aux besoins de nos usagers.



\* (à créer)

**LES VILLES ADHÉRENTES AU SYNDICAT** : Aubergenville, Aulnay-sur-Mauldre, Bazemont, Bouafle, Brueil-en-Vexin, Chapet, Ecquevilley, Evécquemont, Flins-sur-Seine, Follainville-Dennemont, Freneuse, Gaillon-sur-Montcient, Gargenville, Hardricourt, Juziers, Lainville-en-Vexin, Les Mureaux, Maule, Meulan-en-Yvelines, Mézy-sur-Seine, Montainville, Morainvilliers, Nézél, Oinville-sur-Montcient, Poissy, Sailly, Saint-Martin-La-Garenne, Tessancourt-sur-Aubette, Triel-sur-Seine, Vaux-sur-Seine, Verneuil-sur-Seine, Vernouillet, Villette.

**NOS ÉTABLISSEMENTS ET SERVICES** : L'institut médico-éducatif Alfred Binet- Les Mureaux- L'établissement et services d'aide par le travail du Petit Parc-Ecquevilley-Le foyer d'hébergement Jacques Landat-Hardricourt- Le service d'éducation spéciale et de soins à domicile André Larché-Les Mureaux- La section d'adaptation spécialisée ESAT-Ecquevilley-Le centre d'action médico-sociale précoce Pierre Legland- Les Mureaux- Le foyer d'hébergement Jacques Landat-Meulan-en-Yvelines-La maison d'accueil spécialisée Léon Herz-Ecquevilley- Le service d'accompagnement à la vie sociale du Val de Seine-Epône-Le Foyer de vie-Ecquevilley-La Coordination Handicap Locale Seine et Mauldre-Meulan-en-Yvelines-La maison d'accueil spécialisée Henri Cuq-Limay-L'établissement et services d'aide par le travail de la Grange Saint Louis-Poissy-La coordination handicap locale Val de Seine et Oise-Verneuil-sur-Seine-Le foyer d'accueil médicalisé Jacques Saint Amaux-Limay.

**DIRECTEUR DE LA PUBLICATION** Hubert François-Dainville - **DIRECTEUR DE LA RÉDACTION** Gilbert Palengat - **COMITÉ DE RÉDACTION** Gilbert Palengat, Denise Immelé, Virginie Moreira, Louise Divry - **RÉDACTION** Virginie Moreira, Louise Divry

**CONCEPTION/RÉALISATION** Sylvain So - Victoria Communication - 06 33 02 11 15. **MERCI À L'ESAT LA GRANGE ST LOUIS DE POISSY POUR L'IMPRESION DE CETTE LETTRE.**

## EN BREF

### LA PREMIÈRE PIERRE DE LA RÉSIDENCE ACCUEIL DE FOLLAINVILLE SERA BIEN POSÉE !

Les travaux de construction de la Résidence accueil de Follainville-Dennemont débuteront au cours du dernier trimestre 2014. Cette résidence sociale proposera 30 logements aux personnes handicapées psychiques stabilisées.

Deux référents seront présents au quotidien et chaque résident bénéficiera d'un accompagnement médico-social. Les premiers résidents devraient pouvoir emménager en 2016.

### L'ESAT D'ECQUEVILLEY A FAIT LE PLEIN POUR SES 30 ANS

Des chiffres qui parlent d'eux mêmes et qui prouvent, si besoin était, le succès de la journée d'anniversaire de l'ESAT du Petit Parc : 240 invités présents qui ont pu visiter les ateliers, plus de 1800 petits fours mitonnés et servis par l'équipe de restauration, ainsi que 252 repas servis au self le 3 juin dernier !

Encore bravo à toute l'équipe pour cette journée d'anniversaire menée de main de maître !



Florence-Tourland-Gicquel, directrice de l'ESAT, Léon Herz, président d'honneur et Hubert François-Dainville, président d'Handi Val de Seine.

### RÉCOLTE DE MIEL À L'IME

14, c'est le nombre de kilos de miel qui a été récolté à l'IME des Mureaux suite à l'installation de la ruche pédagogique en mai dernier. Comme quoi cela a bien butiné cet été !

La mielothérapie a donc porté ses fruits et ce n'est pas fini. À suivre...

### LES ARRIVÉES & LES DÉPARTS

Nous souhaitons une bonne continuation à Elmerinda GOMIS, Brigitte BAUDIN, Lydia THOUVENEL, Jorge VASQUEZ-GOMEZ, Isabelle TOUZANI et Stéphanie PENARD qui nous quittent.

Merci à eux pour leur implication au sein de notre association.

Et bienvenue à Stéphane DOZOLME, Virginie DUVAL, Elisabeth VALAT, Sylvie GOUELLAIN, Hélène PRINCE, Marie-Edith LE GUERINEL, Marie-Hélène NAULLEAU, Isabelle COSSON, Nathalie JARDIN, Bruno DUBOIS, Laurent GALLO, Sophie MARIS et Thomas SABIK, que nous sommes heureux d'accueillir dans nos équipes.

**HANDI VAL DE SEINE** - 1 Place de la Galette 78480 Verneuil-sur-Seine

**Syndicat Intercommunal** : 01 84 28 00 90 — accueil.secretariat@sievhs.org  
**Association de Gestion** : 01 84 28 00 70 — contact@agehvs.org

**Contact Lettre Handi Val-de-Seine** : louise.divry@agehvs.org



ASSOCIATION DE PARENTS,  
D'AMIS D'ENFANTS ET ADULTES  
HANDICAPÉS DU VAL-DE-SEINE.



MAISON DÉPARTEMENTALE DES  
PERSONNES HANDICAPÉES DES YVELINES